

# Dokumentacja użytkownika systemu

## Asseco CBP/EBP

### Karta mikroprocesorowa aplikacja SCSA

## Spis treści

1. Wprowadzenie.....	3
2. Logowanie do bankowości internetowej CBP/EBP z wykorzystaniem karty mikroprocesorowej e-Podpis (SCSA).....	3
3. Obsługa e-Podpisu.....	9
4. Autoryzacja zleceń za pomocą karty mikroprocesorowej.....	10

# 1. Wprowadzenie

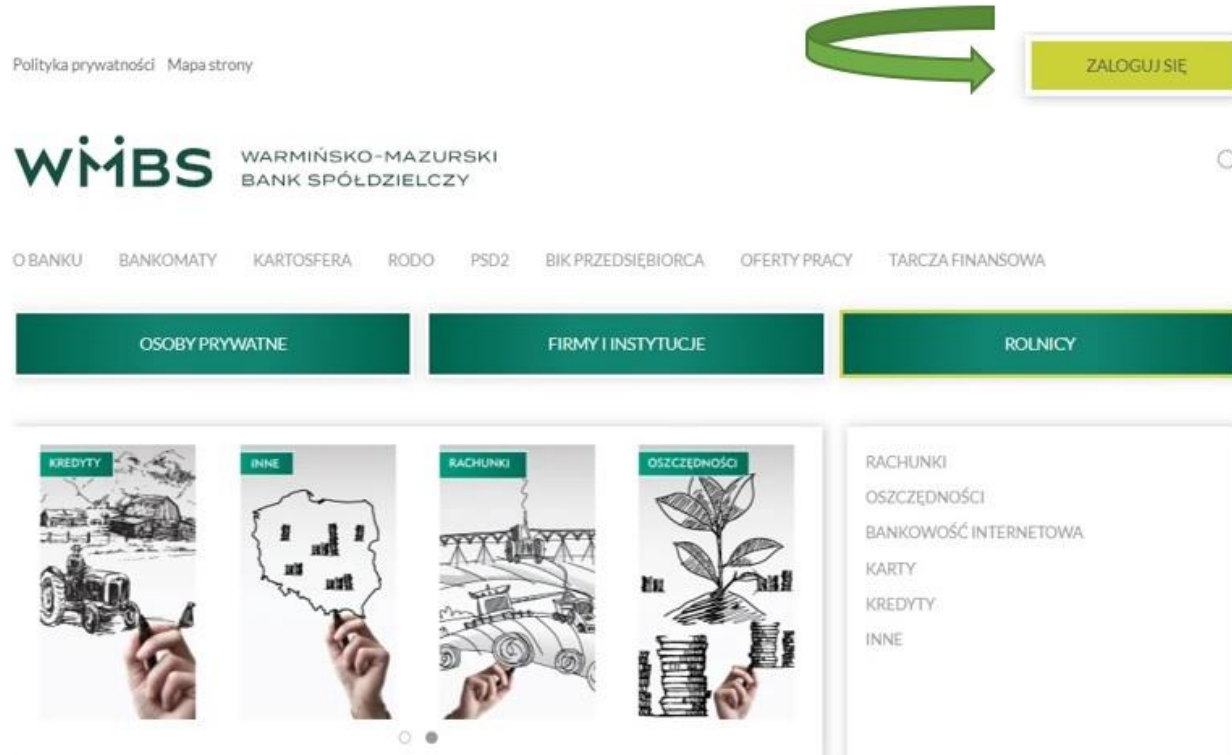
Niniejsza dokumentacja zawiera skrócony schemat postępowania podczas pobierania aplikacji SCOSA i logowania do bankowości internetowej CBP/EBP za pomocą karty mikroprocesorowej.

**Z metody uwierzytelniania e-Podpis, można korzystać poprzez jednorazowe zainstalowanie aplikacji na komputerze i późniejsze uruchamianie jej ze skrótu na pulpicie. (na rzucie ekranu oznaczona czerwonym kwadratem). Przed zalogowaniem do aplikacji SCOSA jej ikona znajdująca się w zasobniku jest szara.**

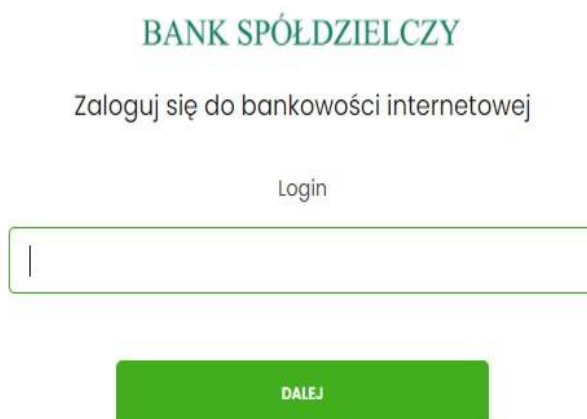


# 2. Logowanie do bankowości internetowej CBP/EBP z wykorzystaniem karty mikroprocesorowej e-Podpis (SCOSA)

Aby zalogować się do nowej bankowości należy wejść na stronę [www.wmbs.pl](http://www.wmbs.pl) i wybierając przycisk „ZALOGUJ SIĘ”.



Na stronie logowania bankowości internetowej CBP/EBP wprowadzamy Identyfikator i wybieramy przycisk **Dalej**



BANK SPÓLDZIELCZY

Zaloguj się do bankowości internetowej

Login

DALEJ

System prezentuje informację o autoryzacji Kodem weryfikacyjnym za pomocą aplikacji ePodpis



BANK SPÓLDZIELCZY

Zaloguj się do bankowości internetowej

Powiadomienie autoryzujące logowanie dla LOC3KQB7  
zostało wysłane do aplikacji e-Podpis.

Kod weryfikacyjny: **2273**  
Wprowadź kod w aplikacji e-Podpis.

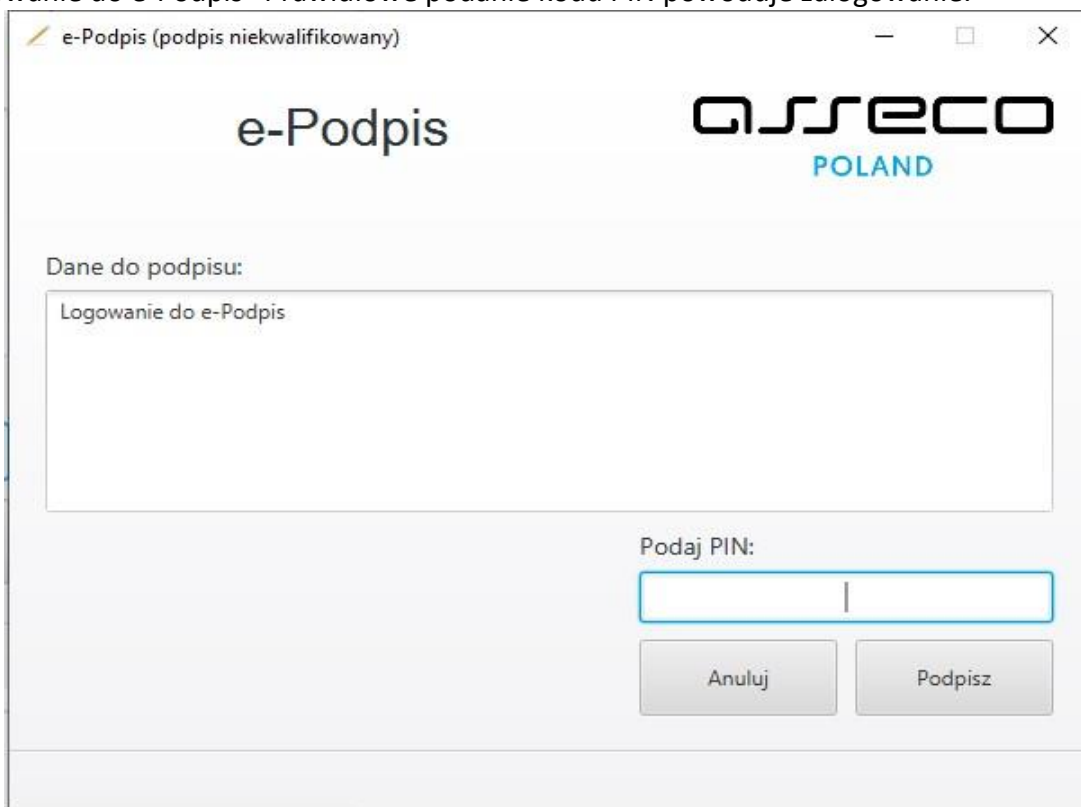
Pozostań na tej stronie i potwierdź operację w aplikacji e-  
Podpis.

ZALOGUJ SIĘ ZA POMOCĄ E-PODPISU

COFNIJ

**Użytkownik logujący się pierwszy raz korzysta z klawisza [Zaloguj się za pomocą e-Podpisu]. Użytkownik, który zainstalował aplikację e-Podpis nie musi korzystać z klawisza [Zaloguj się za pomocą e-Podpisu], uruchamia aplikację ePodpis ze skrótu na pulpicie.**

Należy umieścić kartę w czytniku i uruchomić aplikację e-Podpis ze skrótu na pulpicie oraz zalogować się do aplikacji. W oknie dialogowym „Dane do podpisu” pojawi się komunikat „Logowanie do e-Podpis” Prawidłowe podanie kodu PIN powoduje zalogowanie.



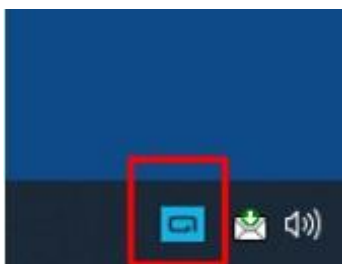
The screenshot shows a window titled "e-Podpis (podpis niekwalifikowany)". The window contains the "e-Podpis" logo on the left and the "ASSECO POLAND" logo on the right. Below the logos, there is a section labeled "Dane do podpisu:" containing a text box with the text "Logowanie do e-Podpis". To the right of this section is a label "Podaj PIN:" followed by an empty input field. Below the input field are two buttons: "Anuluj" and "Podpisz".

Potwierdzenie poprawnego logowania do aplikacji e-Podpis



The screenshot shows the same window as above, but now with a large green checkmark icon on the left side. The text box under "Dane do podpisu:" still contains "Logowanie do e-Podpis". The "Podaj PIN:" section is no longer visible. A button labeled "Zamknij (1)" is now present in the bottom right corner. At the bottom of the window, a status bar displays the message "Poprawnie wysłano podpisane dane".

Zalogowanie do e-Podpisu jest sygnalizowane niebieską ikonką w zasobniku systemowym (na rzucie ekranu oznaczona czerwonym kwadratem).



Powyzsze okno dialogowe można zamknąć po kliknięciu na klawisz „Zamknij” lub poczekać, aż zostanie zamknięte samoczynnie po upływie 3 sekund.

Przy kolejnym logowaniu do systemu bankowości internetowej, po wpisaniu identyfikatora system automatycznie wyświetla okno aplikacji SCSA do uwierzytelnienia klienta w aplikacji dla bankowości internetowej.

Pojawi się kolejne okno e-Podpisu do uwierzytelnienia klienta w aplikacji dla bankowości internetowej. Klient musi podać Kod weryfikacyjny oraz PIN karty

A screenshot of a Windows application window titled "e-Podpis (podpis niekwalifikowany)". The window has a white background and a grey border. At the top left, there is a yellow pencil icon and the text "e-Podpis (podpis niekwalifikowany)". At the top right, there are standard window control buttons: a minus sign, a square, and an X. The main content area has the text "e-Podpis" on the left and the "ASSECO POLAND" logo on the right. Below the logo, there is a section titled "Dane do podpisu:" containing a large white text box with the text "Logowanie BS" inside. To the right of this box, there is a label "Kod weryfikacyjny:" followed by a white input field with a vertical cursor. Below that is a label "Podaj PIN:" followed by another white input field. At the bottom of the form, there are two buttons: "Anuluj" on the left and "Podpisz" on the right.

Po sprawdzeniu i wprowadzeniu kodu weryfikacyjnego i poprawnym wprowadzeniu PIN-u system loguje użytkownika do bankowości internetowej.



W przypadku gdy użytkownik wprowadzi błędny kod PIN i błędny kod weryfikacyjny, system zaprezentuje komunikat:



W przypadku gdy użytkownik wprowadzi błędny kod PIN i poprawny kod weryfikacyjny, system zaprezentuje komunikat:



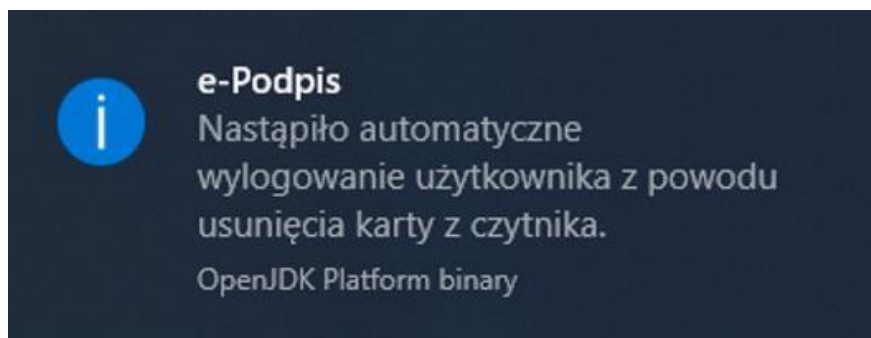
### Uwaga:

Ważne zalecenia bezpieczeństwa.

Kartę mikroprocesorową wkładamy do czytnika kart wyłącznie w momencie procesu logowania lub autoryzacji dyspozycji. Nie jest zalecane, aby karta mikroprocesorowa znajdowała się przez cały czas w czytniku.

Wyciągnięcie karty mikroprocesorowej z czytnika kart powoduje, wylogowanie z aplikacji ePodpis, gdzie Użytkownik pozostaje w dalszym ciągu zalogowany do bankowości elektronicznej.

Ikona na pasku narzędzi zmienia się na kolor szary. Dodatkowo prezentowany jest komunikat: „Nastąpiło automatyczne wylogowanie użytkownika z powodu usunięcia karty z czytnika. Włożenie karty do czytnika, gdy aplikacja e-Podpis działa w tle, spowoduje automatyczne wywołanie okna do zalogowania się do aplikacji e-Podpis.





### 3. Obsługa e-Podpisu

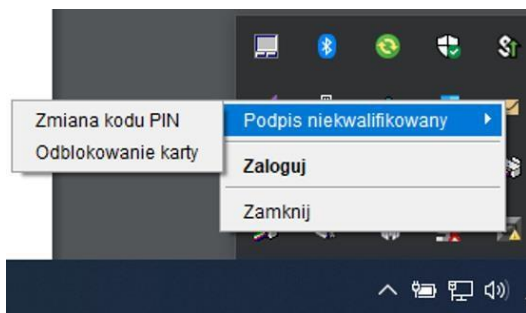
Jeśli aplikacja została już wcześniej uruchomiona to w zasobniku systemowym wyświetlana jest jej ikon, która umożliwia:

a) Podpis niekwalifikowany:

- zmianę kodu PIN karty,
- odblokowanie karty w przypadku jej zablokowania,

b) zalogowanie się,

c) zamknięcie aplikacji e-Podpis.



Użycie klawisza:

- **Zamknij** - powoduje zamknięcie aplikacji e-Podpis
- **Wyloguj/Zaloguj** - powoduje możliwość zalogowania/wylogowania do aplikacji e-Podpis. Automatyczne wylogowanie uzyskuje się również poprzez wyciągnięcie karty mikroprocesorowej z czytnika.
- **Zmiana kodu PIN** – umożliwia zmianę kodu PIN z poziomu aplikacji e-Podpis bez konieczności logowania się do bankowości elektronicznej

Zmiana kodu PIN

Stary kod PIN:

Nowy kod PIN:

Powtórz kod PIN:

Zmień

- **Odblokowanie karty** – umożliwia odblokowanie karty mikroprocesorowej po podaniu kodu PUK z poziomu aplikacji e-Podpis bez konieczności logowania się do bankowości elektronicznej

Odblokowanie karty

Kod PUK:

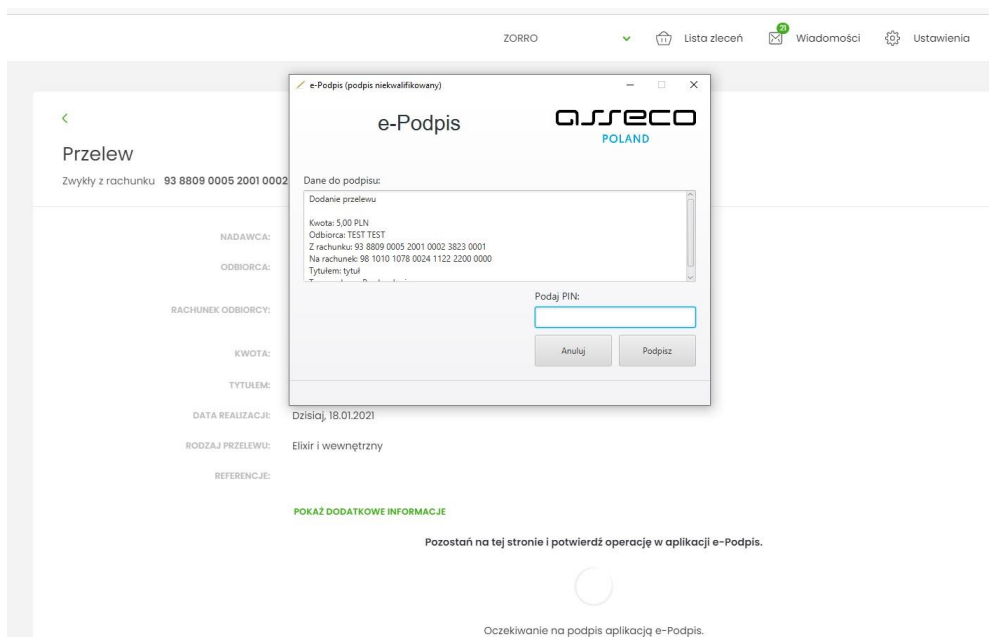
Nowy kod PIN:

Powtórz kod PIN:

Odblokuj

## 4. Autoryzacja zleceń za pomocą karty mikroprocesorowej

Na formacie dyspozycji dodania przelewu po wprowadzeniu danych wybieramy [dalej] system prezentuje formularz potwierdzenia wprowadzonych danych wraz z oknem do wprowadzenia kodu PIN.

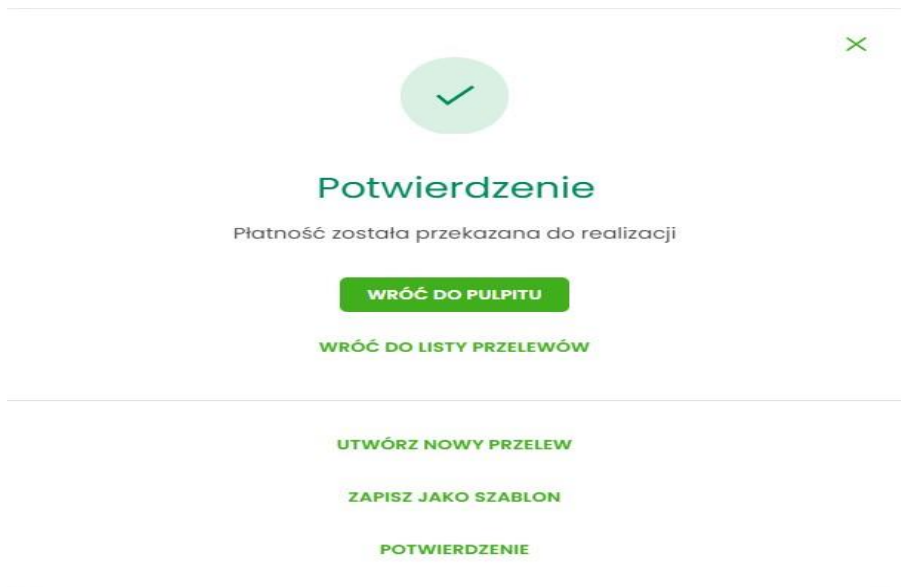


Na formularzu E-PODPIS dostępne są akcje:

- [ANULUJ] – umożliwia rezygnację z podpisania dyspozycji.
- [PODPISZ] – umożliwia podpisanie dyspozycji. Po wprowadzeniu kodu PIN i naciśnięciu [PODPISZ] system prezentuje formularz z informacją o poprawnej autoryzacji dyspozycji.



Po naciśnięciu [ZAMKNIJ] system prezentuje formularz z potwierdzeniem realizacji dyspozycji.



Na formularzu POTWIERDZENIE dostępne są akcje:

- [WRÓC DO PULPITU] – umożliwia powrót do pulpitu,
- [UTWÓRZ NOWY PRZELEW] – umożliwia utworzenie nowej dyspozycji, • [ZAPISZ JAKO SZABLON] – umożliwia zapisanie dyspozycji jako szablon,
- [POTWIERDZENIE] – wydruk dyspozycji do PDF.

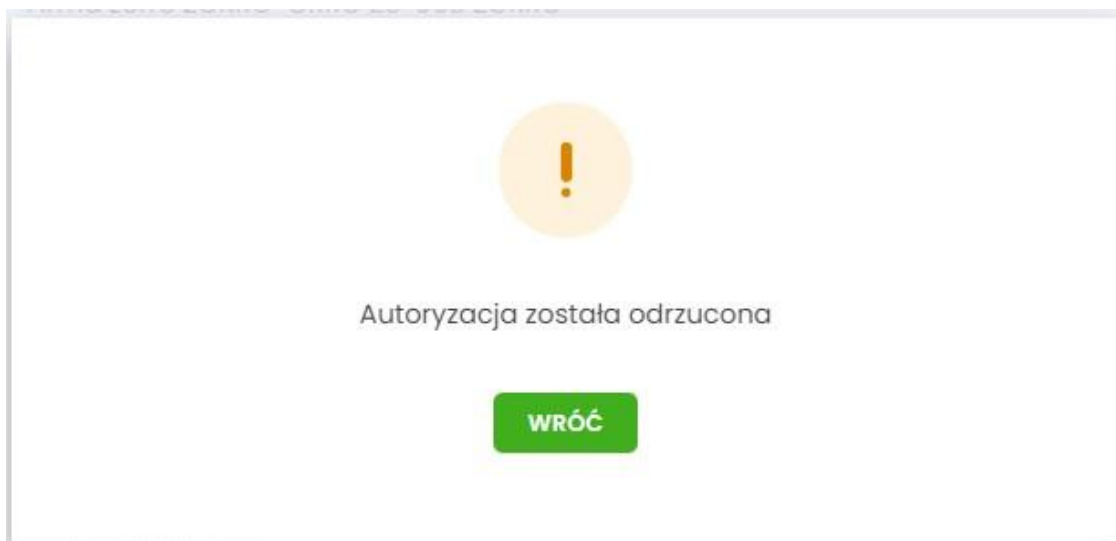
W przypadku gdy użytkownik wprowadzi błędny kod PIN, system zaprezentuje komunikat:



Na formularzu E-PODPIS dostępne są akcje:

- [ANULUJ] – umożliwia rezygnację z podpisania dyspozycji,
- [PODPISZ] – umożliwia wprowadzenie poprawnego kodu i podpisanie dyspozycji.

Po odrzuceniu dyspozycji za pomocą przycisku [ANULUJ], system prezentuje następujący komunikat:



Przy kolejnym autoryzowaniu dyspozycji system automatycznie wyświetla okno aplikacji SCSA do podpisania dyspozycji w aplikacji dla bankowości internetowej.

**Wylogowanie się z e- Podpis lub wylogowanie się z komputera, powoduje, że musimy ponownie zalogować się do e-Podpisu.**

---

**Pamiętaj o przestrzeganiu Zasad bezpiecznego korzystania z systemu bankowości internetowej, szczegóły znajdziesz na naszej stronie internetowej.**

**Bądź czujny!**

**Czytaj komunikaty zamieszczane na stronie internetowej Banku oraz w systemie bankowości internetowej.**